

En mai

Rosée de mai
fait tout beau ou tout laid.

AU POTAGER

- ➔ Traiter les fèves et autres plantes au savon noir contre les pucerons. Supprimer les extrémités des plantes infestées.
- ➔ Planter les tomates, aubergines, poivrons, en enfouissant des orties sous la motte. Planter profond, en biais, sous quelques poignées de bon terreau, en orientant le plant vers le tuteur ce qui permet le développement de nouvelles racines.
- ➔ Détruire les premiers parasites indésirables. Disposer des morceaux de pomme de terre au sol pour piéger les larves de taupin, les vers fil de fer.
- ➔ Poser des filets sur vos fraisiers si les oiseaux causent trop de dégâts.
- ➔ Quand la terre est suffisamment réchauffée à plus de 15°C, commencer les semis de haricots toutes les 3 semaines.
- ➔ Arroser les plantes toutes les 3 semaines avec du purin d'ortie. Incorporer 1kg pour 10m² de cendre de bois riche en potasse sur la parcelle des haricots. Biner régulièrement le potager.
- ➔ Semer les choux d'hiver, les brocolis et les choux de Bruxelles dans un sol qui n'aura pas été fraîchement fumé.
- ➔ Transplanter les godets de plants d'arachide dans un sol léger, meuble et profond quand le sol est chaud, bien ensoleillé. Attention les campagnols aiment aussi les grignoter à l'apéro, enterrer un grillage jusqu'à 10 cm de profondeur tout autour de la planche, ou transplanter dans des bacs qui seront entreposés dans un endroit chaud et lumineux.

AU VERGER

- ➔ Eclaircir les fruits à 2 à 3 par bouquet pour obtenir de beaux fruits bien formés et bien colorés car mieux exposés à la lumière. A effectuer sur pommiers, poiriers...
- ➔ Lutter contre la mouche des fruits et la tavelure : pulvériser du soufre et de l'extrait de prêle et poser les pièges chromatiques jaune englués qui attirent mouches, aleurodes, mineuses, noctuelles, pucerons.
- ➔ Inciser les écorces afin de faire un barrage de sève pour favoriser un œil ou un rameau si, l'entaille est au-dessus, pour le défavoriser si l'entaille est en dessous. Progressivement l'entaille va disparaître naturellement. L'opération est délicate à réaliser pour une réussite parfaite.
- ➔ Bouturer les figuiers, les greffer en couronne.
- ➔ Tailler en vert les arbres fruitiers à noyau.
- ➔ Arroser si le temps est sec.
- ➔ Attacher les rameaux formés sur les formes palissées (framboisiers, mûriers, etc.).

Redoutons les brouillards de mai, les pluies et le froid qui peut être encore très vif le matin. Dès que les rayons du soleil auront réchauffé l'atmosphère et la terre, il nous faudra retrousser nos manches, le planning des activités au jardin est chargé.



aubergine

EN AGRÈMENT

- ➔ Placer les jardinières, sortir celles qui étaient entreposées à l'abri dès que les chaleurs remontent : pétunia pélarгонium... Au bout de 15 jours, apporter un engrais organique.
- ➔ Supprimer les fleurs fanées des tulipes, narcisses... et laissez les feuilles se dessécher.
- ➔ Planter et semez les annuelles en pleine terre : œillets d'Inde, capucines, gauras, tabac d'ornement...
- ➔ Tailler les arbustes à floraison printanière : forsythias, seringats, groseilliers à fleurs, lilas. Supprimer les anciennes branches dont l'écorce est grise, garder les tiges vertes et les raccourcir d'un tiers pour favoriser le départ de nouveaux rameaux porteurs de fleurs l'année prochaine. Donner la forme aux arbustes. Tailler les haies de conifères.
- ➔ Semer du persil au pied des rosiers, il repousse les pucerons verts.
- ➔ Planter les glaïeuls et bégonias dans une terre fraîche et sableuse et surtout sans fumier frais.
- ➔ Faire des boutures de thym.
- ➔ Sortir les plantes grasses et cactées au soleil. Aérer la serre, et si le soleil est trop fort, blanchir la face intérieure des vitres au blanc d'Espagne.

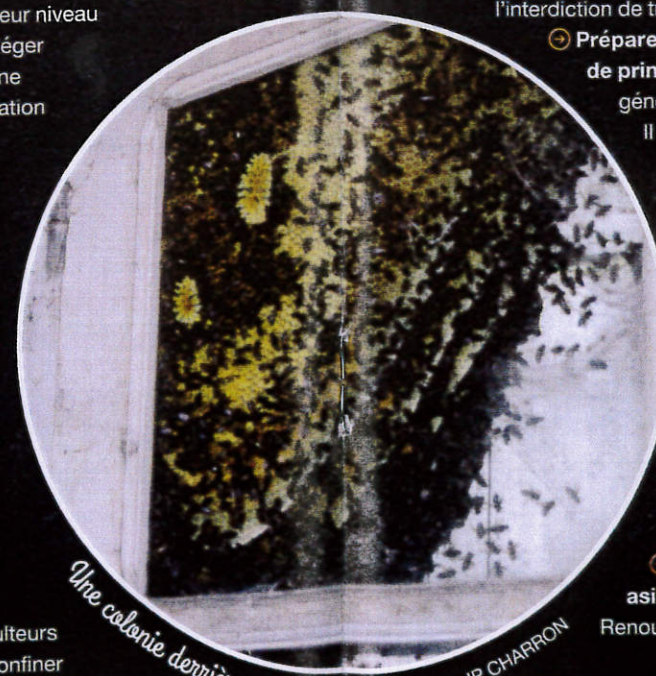


œillet

APICULTURE

Les colonies ont été amenées à leur meilleur niveau pour profiter des premières miellées. Un léger nourrissage dit spéculatif a incité la reine à anticiper sa ponte pour avoir une population importante de butineuses. Il ne faut pas manquer le rendez-vous des grandes miellées.

- ➔ **Surveiller le remplissage des hausses :** Mettre toujours la première hausse sur une grille à reine pour éviter d'avoir du couvain dans les cadres à récolter. En présence d'importants champs de colza, ne pas hésiter à poser les hausses deux par deux. Le grand volume offert permettra une maturation plus rapide du nectar en miel.
- ➔ **Protéger vos colonies contre les pesticides :** Demander aux agriculteurs voisins les dates de traitement pour confiner



Une colonie derrière une vitre. Texte & Photo JP CHARRON

En juin

Abeilles de mai valent de l'or,
en juin c'est chance encore.

AU POTAGER

- ➔ Repiquer les laitues, choux et poireaux après les avoir habillés (racines et feuilles coupées à 2 cm et racines enrobées dans une bouillie de lithothamne, les poireaux prendront un bain d'une heure dans l'eau javellisée avant enrobage).
- ➔ Semer les cornichons, courges et concombres en pleine terre. Semer les potirons par groupes de 3 à 4 pour ne conserver que le plus beau et tailler. Semer les betteraves, les radis (arroser régulièrement). Semer les haricots secs et demi-secs. Pour étaler les récoltes, semez régulièrement les radis, salades, haricots.
- ➔ Pincer et tuteurer les melons, les isoler du sol. Paillez avec la paille de lin.
- ➔ Enlever les gourmands des tomates, les jeter sur les choux, ils repoussent la mouche blanche. La proximité des tomates écarte également les altises. Tuteurer les pieds au raphia.
- ➔ Coucher les feuilles des aulx et oignons pour les faire mûrir.
- ➔ Butter les pommes de terre et le maïs.
- ➔ Récolter les dernières asperges.
- ➔ Planter les aromatiques, les poireaux d'hiver.
- ➔ Surveiller poireaux et haricots et traiter préventivement à la bouillie bordelaise contre la rouille.



graines de courges

vos colonies pendant l'épandage (colza, verger...). Il ne leur est pas toujours possible de respecter l'interdiction de traitement en présence d'abeilles...

- ➔ **Préparer la miellerie pour la récolte de printemps :** Le miel de printemps est généralement très clair et onctueux. Il serait dommage de le mélanger aux miels d'été. En présence de colza, même en petite quantité, faire la récolte dès la fin de la floraison. Sa cristallisation est très rapide et l'extraction devient alors impossible.
- ➔ **Visiter chaque matin les ruchers :** La floraison des lilas sonne le début des essaimages. Capturer les essaims lors de leur premier regroupement à proximité des ruches avant qu'ils s'éloignent à la conquête d'un nouveau logement de fortune et importent vos voisins.
- ➔ **Surveiller les pièges à frelons asiatiques** placés près de votre rucher. Renouveler régulièrement l'appât.

EN AGRÈMENT

- ➔ Arroser le soir ou mieux la nuit sans mouiller les feuilles.
- ➔ Semer les fleurs bisannuelles, pensées, pâquerettes... et les dernières annuelles. Planter les derniers dahlias, bégonias, glaïeuls, cannas, qui fleuriront à l'automne.
- ➔ Tailler les haies de conifères et les bassiner au jet toutes les semaines pour lutter contre les acariens.
- ➔ Supprimer les fleurs fanées des rosiers et supprimer les gourmands qui poussent sous le niveau de la greffe et épuisent la plante. Apporter un peu de magnésium au pied des rosiers, elle renforce la floraison.
- ➔ Bouturer hortensias, forsythias... Récolter la lavande avant que les fleurs ne tombent. Pincer les géraniums lierres. Désherber et supprimer les fleurs fanées.
- ➔ Semer une nouvelle pelouse. Arroser par temps sec. Dans les zones très sèches, essayer le gazon des Mascareignes « Zoyzia tenuifolia ».
- ➔ Supprimer les dernières feuilles fanées des bulbes de printemps qui resteront en place.
- ➔ Surveiller vos buis et dès les premiers signes de présence de pyrale (2^{ème} génération) traiter avec le bacillus thuringiensis ssp. Kurstaki (20 g pour 10 L d'eau) associé à un agent mouillant étalant qui colle le produit sur les feuilles. Le traitement sera renouvelé en août pour la 3^{ème} génération, la première s'est développée en avril.

AU VERGER

- ➔ Etayer les branches surchargées.
- ➔ Ensacher les fruits, pommes et poires.
- ➔ Installer les nichoirs à oiseaux pour attirer les mésanges. Poser les fils effaroucheurs et affolants sur les fruitiers. Si les oiseaux sont voraces, passer aux filets bien qu'ils soient généralement délicats à poser.
- ➔ Faire tomber les cerises momifiées et jeter ou brûler les fruits ramassés.
- ➔ Badigeonner au pinceau avec de l'alcool à brûler les rameaux envahis de pucerons. En début de mois, poser les pièges à phéromones contre les carpocapses qui vont s'attaquer aux fruits.
- ➔ Bouturer les actinidias. Greffer en écusson les abricotiers, groseilliers, néfliers. Greffer les pêchers par approche en placage. Dans le sud, c'est l'époque de plantation des agrumes.
- ➔ Tailler en vert les fruitiers. Palisser les mûriers, groseilliers, framboisiers. Paillez les arbustes.
- ➔ Protéger les fruits ramassés ou cueillis pour les conserver convenablement.

Nos anciens disaient :
« Juin bien fleuri, vrai paradis »,
les beaux jours sont là,
nos jardins sont resplendissants,
alors profitons-en et ouvrons-les
aux passants pour le plaisir des yeux.



cannas